

Paneltack HM

LIJMSYSTEEM VOOR SWISSPEARL ARSB

PRODUCTVOORDELEN

- Betrouwbare blinde bevestigingsmethode
- Eenvoudige en snelle montage
- Optimale spanningsverdeling

PRODUCT

Paneltack HM is een vochtuithardende, elastische lijm op basis van SMP. Paneltack HM is oplosmiddel- en isocyaanvrij.

TOEPASSINGEN

Het verlijmen van Swisspearl ARSB vezelcement panelen voor:

- Gevelbekleding
- Boeiboorden
- Plafonds en luifels
- Borstweringen
- Binnenbekleding

SWISSPEARL ARSB

Panelen speciaal besteld voor lijmtoepassing worden ARSB genoemd en zijn beschikbaar op aanvraag.

Voor het verlijmen worden doorgaans 8 mm dikke panelen gebruikt.

De volgende ARSB-panelen zijn op aanvraag beschikbaar:

- Avera
- Carat
- Incora
- Nobilis
- Reflex
- Texial
- Vintago

DECORATIEVE BEKLEDINGSPLATEN

Nadere informatie is te verkrijgen via:

- www.inncempro.nl
- www.swisspearl.com

EIGENSCHAPPEN PANELTACK HM

- Duurzaam elastisch met hoge mechanische sterkte
- KOMO-gecertificeerd
- Goede vocht- en weersbestendigheid



BOSTIK LIJMSYSTEEM

Het lijmsysteem bestaat uit:

- Paneltack HM elastische lijm.
- Primer SX Black primer voor houten draagconstructie
- Primer MSP ter voorbehandeling lijmzijde (of Primer Paneltack) primer voor metalen draagconstructie (aluminium of gegalvaniseerd staal)
- Primer M Dubbelzijdig klevend 12 x 3 mm ter fixatie van de panelen en als afstandhouder
- Foamtape

INFORMATIE VOOR DE ONTWERPER

KOMO ATTEST MET PRODUCTCERTIFICAAT

Voor constructieve berekeningen wordt geadviseerd om de rekenwaarden te hanteren volgens **tabel 1.1**. Hierin zijn de volgende veiligheidsfactoren conform BRL 4101 deel 7 al verwerkt: voor treksterkte 4 en afschuifsterkte 10. De breedte van een lijmril is ca. 13 mm.

EIGEN GEWICHT PANELEN

De belasting als gevolg van het eigen gewicht van de plaat is niet maatgevend voor bezwijken.

WINDBELASTING

In het kader van het Bouwbesluit dient men o.m. rekening te houden met de windbelasting. Zie de EN 1991-1-1 (Eurocode 1) en de nationale bijlagen.

BRANDGEDRAG

Met Paneltack HM kan aan brandklasse B,s1-d0 volgens EN 13501-1 worden voldaan.

TABEL 1.1:

DRAAG CONSTRUCTIE	PRIMER DRAAGCONSTRUCTIE	PRIMER GEVELPANEEL	REKENWAARDE AFSCHUIFSTERKTE N/MM ²	REKENWAARDE TREKSTERKTE N/MM ²	MAX.TOELAATBARE-VERPLAATSING MM
Hout	Primer SX black	Primer MSP	0,18	0,4	3
Metaal	Prep M	Primer MSP	0,18	0,4	3

MAXIMALE PANEELGROOTTE

Paneltack HM is elastisch, waardoor de lijm mogelijke vervormingen van de panelen prima kan opvangen. Bij de bevestiging dient men rekening te houden met een maximale optredende (diagonale) vervorming van hooguit 1 mm/m¹. Op basis van testen conform BRL 4101 deel 7 mag de maximale elastische vervorming die het standaard Paneltack HM systeem in de praktijk nog kan opvangen niet meer dan 3 mm bedragen. Dit betekent dat de maximale paneelgrootte 3050x1250 mm verlijmd mag worden.

OPMERKING

Panelen dienen voor de verlijming vlak te zijn. Grotere panelen zijn wat dat betreft kritischer dan kleinere panelen en vereisen daardoor een grotere zorgvuldigheid m.b.t. verwerking en opslag.

DRAAGCONSTRUCTIE: MATEN EN AFSTANDEN

De minimale breedtematen van de draagstijlen in de draagconstructie zijn afhankelijk van de functie van de draagstijl:

		Hout	Aluminium
I.	Stijl voor voegaansluiting	95 mm	100 mm
II.	Eind- en middenstijl	45 mm	40 mm

Zie ook detailtekeningen.

De juiste minimale dikte hangt af van de opbouw van de draagconstructie. Zie de verwerkingsvoorschriften van Swisspearl.

Verticale houten draagconstructie: Voor hout minimale dikte 28 mm (geschaafd).

Aluminium: De afmetingen van de aluminium T en L profielen, worden op soortgelijke wijze vastgelegd.

AFSTANDEN TUSSEN DRAAGLATTEN OF PROFIELEN

De maximale hart-op-hart afstanden tussen de profielen of draaglatten bedraagt max. 600 mm in een geveltoepassing en max. 400 mm in een plafondtoepassing.

Indien de plaatproducent in specifieke gevallen kleinere afstanden voorschrijft, dient men de maximale afstanden zoals door de plaatproducent aangegeven te hanteren. Zie de desbetreffende toepassingsrichtlijnen van Swisspearl.

VOEGBREEDTE

Verticale voeg: min. 8, max. 10 mm.

Horizontale voeg: min. 8, max. 10 mm

DRAAGCONSTRUCTIE: VENTILATIE

Tot 10 meter gebouwhoogte dient achter de beplating een open ventilatiespouw aanwezig te zijn van minimaal 25 mm diep waarbij de ventilatie in- en uitlaat minimaal 200 cm²/m¹ bedraagt.

Bij hogere gebouwen Inncempro raadplegen.

Op basis van constructieve berekeningen moeten deze verwerkingsrichtlijnen worden getoetst voor de te monteren gevel en/of plafond in kwestie. Bij gebouwhoogtes > 10 meter dient de montage van 8 mm Swisspearl® grootformaat vezelcement constructief te worden bepaald.

OMSTANDIGHEDEN BIJ VERWERKING

De gevelplaten kunnen zowel in de fabriek als op de bouwplaats verlijmd worden.

De volgende verwerkingsvoorwaarden gelden:

- Niet voorbehandelen of lijmen als er neerslag valt.
- Niet voorbehandelen of lijmen bij zeer hoge luchtvochtigheid, bijvoorbeeld bij dichte mist.
- Voorkom condensvorming. De temperatuur van het lijmoppervlak van de panelen en draagconstructie dient 3°C hoger te zijn dan het dauwpunt.
- Verwerken tussen +5°C en +30°C.

DRAAGCONSTRUCTIE: MATERIAALKEUZE

De achterconstructie moet vlak, sterk en stijf genoeg zijn voor het dragen van de gevel en voor een goed resultaat.

Geslacht hout: Vierzijdig gladgeschaafde, schone, droge, stof- en vetvrije houtsoorten (vuren, meranti e.d.). Massief gezaagd hout met een sterkteklasse van minstens C24 volgens EN 338. Houtsoorten dienen voldoende duurzaamheid te hebben voor de bouwconstructie. Vochtgehalte van het hout mag maximaal 18% bedragen.

Geslacht metaal: Droog en glad blank gegalvaniseerd staal of aluminium. Deze metaalsoorten moeten bestand zijn tegen roestvorming.

TABEL 1.2

VERBRUIKSINDICATIE PER 100 M ² AAN PANELOPPERVLAK		
	AANTAL	VERPAKKING
Foamtape	12	rol van 25 meter
Paneltack HM	50	patroon 290 ml
Primer SX Black (hout)	3	blik 1000 ml
of		
Prep M (metaal)	3	blik 500 ml
Primer MSP	4	blik 500 ml

Verbruik lijm per patroon per strekkende meter: ca. 6½ m.

INFORMATIE VOOR DE VERWERKER

De lijmvlakken moeten schoon, droog, stof- en vetvrij zijn.

1. Primeren draagconstructie

De draagconstructie dient te worden geprimerd. Dit kan binnen of buiten geschieden. Gebruik Bostik Primer SX Black voor hout en Bostik Prep M voor metaal. Eén laag primer is voldoende. Primerrestanten niet meer gebruiken. Voorkom vervuiling van geprimerde oppervlakken.

Houten draagconstructie: Gesloten blik Primer SX Black goed schudden voor gebruik en primer in de verfbak gieten. Gebruik de speciale applicatieset met rollers. Breng de primer voldoende dik aan zodat deze een gesloten laag c.q. film vormt. Primer slechts eenmaal aanbrengen. Na het opbrengen minimaal 60 minuten laten drogen.

Metalen draagconstructie: Breng, direct vanuit het blik, Prep M aan op een droge, schone, pluis- en kleurstofvrije doek of tissue papier. Wrijf de draagconstructie hiermee stevig af. Na het opbrengen minimaal 10 minuten laten drogen.



2. Primeren gevelpaneel

Platen vooraf controleren of ze stofvrij zijn en zo nodig los stof met harde borstel (afnemen in één richting) verwijderen. Gebruik Bostik Primer MSP om de lijmzijde voor te behandelen. Primer in de verfbak gieten. Gebruik de speciale applicatieset met rollers. Breng de primer voldoende dik aan zodat deze een gesloten laag c.q. film vormt. De plaat over de volle lengte en in ruime banen van 10-15 cm (in één keer) voorbehandelen met de primer. Als de roller vuil is, deze vervangen. Na het opbrengen minimaal 60 minuten laten drogen.



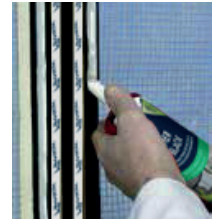
3. Aanbrengen Bostik Foamtape

Foamtape wordt na het drogen van de primers uitsluitend verticaal en ononderbroken op de draagconstructie aangebracht. Foamtape stevig aandrukken en afsnijden met een scherp mes. Houd voor de juiste plaats en lengte van de tape rekening met de afmetingen van de draagstijlen, de afmetingen van de plaat en de nodige ruimte voor de lijm. Na aanbrengen van de Foamtape dient de schutlaag niet direct verwijderd te worden.



4. Aanbrengen Paneltack HM met speciale tuit

Paneltack HM uitsluitend verticaal en ononderbroken aanbrengen, nadat de Foamtape is aangebracht. Gebruik hiervoor hand- of luchtpistolen. Eén speciale V-tuit is bijgesloten bij elk patroon Paneltack HM. Hiermee wordt een driehoekriil aangebracht met een breedte en hoogte van 9 mm. De tuit voorkomt luchtinsluiting en onnodig lijmverlies. De tuit eventueel tegenover V-insnijding schuin afsnijden.

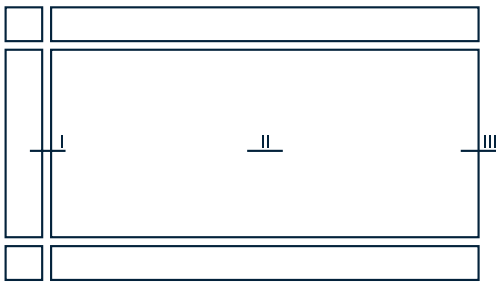


5. Plaatsen gevelpaneel

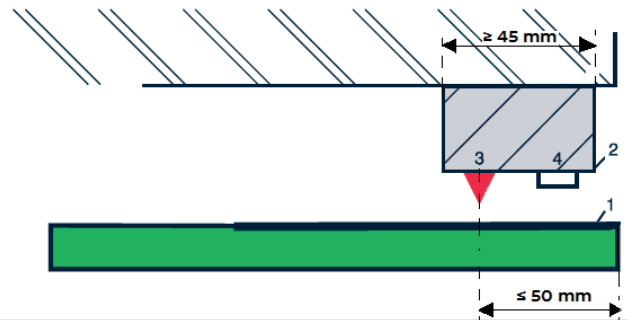
Verwijder de schutlaag van de Foamtape. De gevelplaat dient uiterlijk 10 minuten na het aanbrengen van de Paneltack HM geplaatst te worden. Plaats de gevelplaat door deze zacht aan te drukken en eventueel te corrigeren. Voordat de plaat de Foamtape raakt is dit nog mogelijk. Gebruik voor het goed positioneren van de gevelplaat eventueel afstandhouders, steunblokjes of een horizontale stelregel. Gebruik eventueel een glasklem om de grip te verbeteren. Is de plaat eenmaal goed gepositioneerd, dan dient de plaat niet al te stevig licht wrijvend te worden aangedrukt, waardoor ook de Foamtape volledig wordt geraakt. Foamtape mag daarbij niet ingedrukt worden. Corrigeren is nu niet meer mogelijk. Zie detailtekeningen.



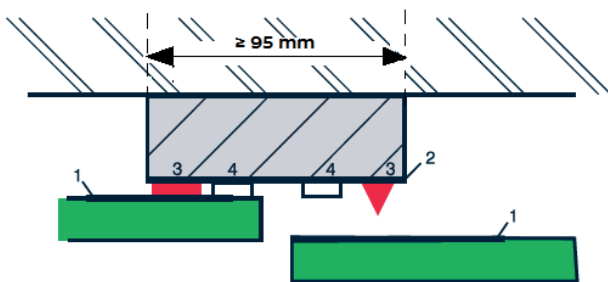
I. GEVEL/WAND (VOORAANZICHT)



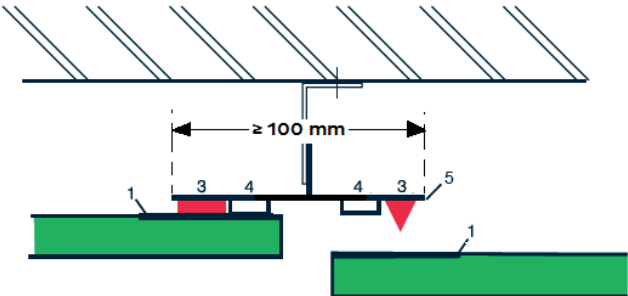
III. EINDSTIJL HOUT



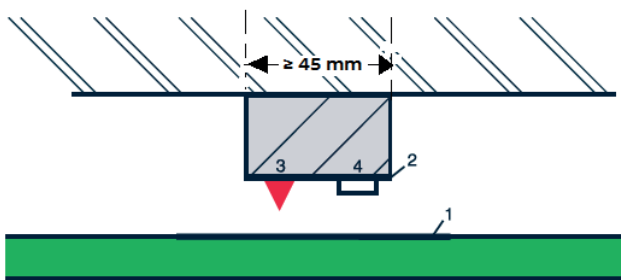
I. STIJL VOOR VOEGAANSLUITING HOUT



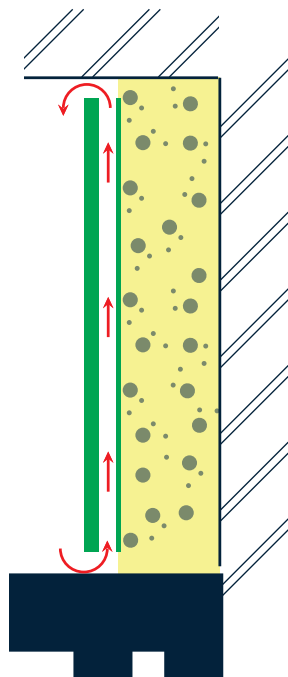
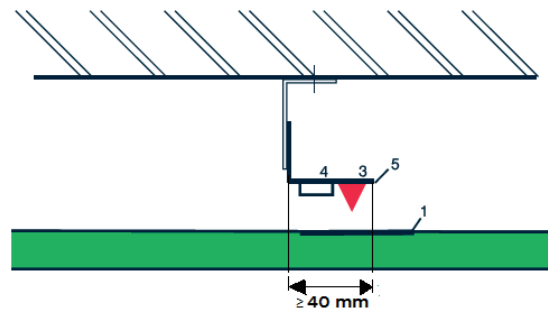
I. STIJL VOOR VOEGAANSLUITING ALUMINIUM



II. TUSSEN/MIDDENSTIJL HOUT



II. TUSSEN/MIDDENSTIJL ALUMINIUM



- 1 Primer MSP*
- 2 Primer SX Black
- 3 Paneltack HM
- 4 Foamtape
- 5 Prep M

Voorkom vervuiling door lijm en primers van de zichtzijde van de panelen. Mocht er toch lijm op de zichtzijde terecht komen dan onmiddellijk zoveel mogelijk er afschrappen en vervolgens reinigen met een in Bostik Liquid 1 gedrenkte pluivrije kleurstofloze schone doek of tissuepapier. Helaas kan daarbij niet uitgesloten worden dat er vlekken achterblijven. Primerresten en uitgeharde lijm zijn enkel mechanisch te verwijderen waardoor de coating zichtbaar aangetast kan worden.

TECHNISCHE KENMERKEN

PANELTACK HM	
Omschrijving	1-component (vochtuithardende) elastische lijm op basis van SMP
Soortelijke massa	1,4 g/ml
Huidvorming (begin)	15 minuten (bij 20°C/RV 50%)
Shore A	ca. 55
Afschuifsterkte	1, 80 N/mm ²
Treksterkte	2, 25 N/mm ²
Max. toelaatbare elasticiteit	3,0 mm
Temperatuursbestendigheid	-40°C tot +90°C
Verpakking & Artikelcode	patroon 290 ml 30132201
	worst 600 ml 30132181
Kleur	zwart
Opslag en stabiliteit	koel en droog bewaren. Minstens 12 maanden houdbaar in ongeopende verpakking. Zie code op verpakking: B(est) B(efore) MMJJ.

PRIMER MSP	
Toepassing	voorbehandeling van de lijmzijde van de gevelplaat
Minimale droogtijd	60 minuten
Verwerkingstemperatuur	+5°C tot +30°C
Droge stofgehalte	ca. 40%
Soortelijke massa	ca. 0,95 g/ml
Vlampunt	< +21°C
Verpakking & Artikelcode	blik 500 ml 30022080
Kleur	lichtgeel/transparant
Opslag en stabiliteit	koel en droog, 12 maanden houdbaar in dichte verpakking. Zie code op verpakking: B(est) B(efore) MMJJ.

APPLICATIESET & ROLLERS

Primer MSP en Primer SX Black te verwerken met behulp van een speciale applicatieset: velvet-brush rollers met beugel en bak. De roller geeft een minimaal verbruik en een optimale voorbehandeling.

INFORMATIE AANVRAAG

De volgende publicaties zijn verkrijgbaar:

- Veiligheidsinformatiebladen (VIB) via thewerco.com
- KOMO attest met productcertificaat SKG.0176.7094 verkrijgbaar via: www.skgikob.nl of www.komo.nl.

Bostik B.V.

Postbus 303, 5201 AH 's-Hertogenbosch, The Netherlands

Phone: +31 (0)73 6 244 244

E-mail: infoNL@bostik.com

www.bostik.nl

PRIMER SX BLACK	
Toepassing	voorbehandeling van houten draagconstructie.
Droge stofgehalte	±50%
Soortelijke massa	1,03 g/ml
Vlampunt	< +21°C
Droogtijd	60 minuten (bij 20°C/RV 50%)
Verpakking & Artikelcode	blik 1 liter 30023350
Kleur	zwart
Opslag en stabiliteit	koel en droog, 12 maanden houdbaar in dichte verpakking. Zie code op verpakking: B(est) B(efore) MMJJ.

PREP M	
Toepassing	voorbehandeling van metalen draagconstructie.
Minimale droogtijd	10 minuten
Verwerkingstemperatuur	+5°C tot +30°C
Soortelijke massa	0,76 g/ml
Vlampunt	< +21°C
Verpakking & Artikelcode	blik 500 ml 30022111
Kleur	lichtgeel/transparant
Opslag en stabiliteit	koel en droog, 12 maanden houdbaar in dichte verpakking. Zie code op verpakking: B(est) B(efore) MMJJ.

FOAMTAPE	
Omschrijving	tweezijdig klevend HDPE Foamtape met aan één zijde een beschermfolie.
Toepassing	zorgt voor de eerste hechting en garandeert voldoende dikte en massa van de lijmrijl.
Soortelijk gewicht	±60 kg/m ³
Dikte	3 mm
Breedte	12 mm
Verwerkingstemperatuur	+5°C tot +35°C
Verpakking & Artikelcode	rol 25 meter 30182771
Kleur	zwart
Opslag en stabiliteit	18 maanden houdbaar

BOSTIK HOTLINE

Smart help +31 736 244244
+32 (0)9 255 17 17

Bostik Belux SA-NV

Meulestedekaai 86, B-9000 Gent, Belgium

Phone: +32 (0)9 255 17 17

E-mail: info.BE@bostik.com

www.bostik.be

